

Betriebsanleitung

Festen Lichtturm
VLM R0323 - R0347



6/9/2016

Bredenoord Aggregaten B.V.
Zutpensestraat 319
7325 WT APELDOORN
Tel: 055-3018501
Fax: 055-3018500
E-mail: info@bredenoord.com
Internet: www.bredenoord.com

Bredenoord by Rental - Postbus 20122 - 7302 HC Apeldoorn - Zutpensestraat 319 - 7325 WT Apeldoorn
Tel. +31(0)55 301 85 40 - Fax +31(0)55 301 85 50 - www.bredenoord.com - renta@bredenoord.com

Inhalt

1	Gekürzte Betriebsanleitung	3
2	Betriebsanleitung	4
3	Sicherheitsvorschriften und Symbole	5
3.1	Sicherheitsmarkierungen im Text	5
3.2	Sicherheitsvorschriften	5
3.3	Sicherheitssymbole am/im Aggregat	6
4	Start und stop	7
5	Installieren de VLM	8
6	Umstellen des VLM	9
7	Ablauf der Garantie	10

1 Gekürzte Betriebsanleitung

Festen Lichtturm

VLM R0323 - R0347

2 Betriebsanleitung

Festen Lichtturm
VLM R0323 - R0347

3 Sicherheitsvorschriften und Symbole

Jede nicht in dieser Bedienungsanleitung beschriebene Verwendung kann sowohl für das als auch für den Nutzer zu unsicheren Arbeitssituationen führen. Bredenoord bv übernimmt keinerlei Haftung für Schäden oder Verletzungen infolge nicht anhalten von der Anweisungen in dieser Anleitung oder Unachtsamkeit bei Installation, Bedienung, Instandhaltung oder Reparatur des Festen Lichtturm. Es ist notwendig, diese Bedienungsanleitung aufmerksam durchzulesen, bevor Sie das Festen Lichtturm in Betrieb nehmen. Folgen Sie bitte die Sicherheitsvorschriften! Für Informationen über Installation, Instandhaltung oder Reparatur, welche Sie nicht finden können in dieser Anleitung, wenden Sie sich bitte zu Bredenoord bv.

3.1 Sicherheitsmarkierungen im Text

Die Sicherheitsmerkmale die in der Text verwendet werden, haben die folgende Bedeutung:



ACHTUNG!

Anmerkung mit zusätzlichen Informationen, die Sie auf mögliche Probleme und Gefahren hinweist.



WARNUNG!

Gibt an, dass Sie sich (schwer) verletzen können, wenn Sie die Prozeduren nicht sorgfältig ausführen.



LEBENSGEFAHR!

Gibt an, dass Sie in eine lebensgefährliche Situation kommen, wenn Sie die Prozeduren nicht sorgfältig ausführen.

3.2 Sicherheitsvorschriften

- Starten Sie die Maschine nur, wenn alle Sicherheitsvorkehrungen getroffen sind.
- Das Festen Lichtturm darf nur in Betrieb genommen, bedient, gewartet und angeschlossen werden durch qualifiziertes und hinreichend geschultes Personal, ermächtigt vom Auftraggeber.
- Wartungen, Anschließungen, Inbetriebnahmen oder andere Verwendungen, die nicht in dieser Betriebsanleitung aufgeführt sind, sind untersagt.
- Vor den Arbeiteten ist die Sicherheit an der Maschine herzustellen und zu prüfen.
- Nehmen Sie das Festen Lichtturm nur in Betrieb, wenn alle Schutzteile (wieder) korrekt montiert sind.
- Achten Sie auf spannungführende Teile in den Schaltschränken.
- Achten Sie auf eventuell heiße Teile.
- Kommen Sie mit Körperteilen, Haaren, Schmuck oder Kleidung nicht in die Nähe von rotierende Teile, zum Beispiel die Lüfter oder Keilriemen, da Sie sich einklemmen und verletzen können.
- Halten Sie die Türen vom Festen Lichtturm geschlossen, im Zusammenhang mit Lautstärke, Kühlung und Zugang.
- Halten Sie Feuer oder andere Feuerquellen vom Festen Lichtturm fern und/oder nehmen Sie das Festen Lichtturm nicht in Betrieb in der Nähe von brennbaren Gasen.
- Stellen Sie einen Pulver-Feuerlöscher in der Nähe vom Festen Lichtturm auf.
- Entfernen Sie verschütteten Kraftstoff oder Schmierstoff sofort, und zwar auf oder in der Nähe des Festen Lichtturm.
- Vorsicht beim Umgang mit Batterien. Bei KurzschlieÙung fließen sehr hohe Ströme. Zudem enthalten Batterien teilweise ätzende Säure.
- Ergreifen Sie bei Wartungsarbeiten am Festen Lichtturm angemessene (persönliche) Sicherheitsmaßnahmen.
- Verwenden Sie das Festen Lichtturm nicht, wenn Ihre Konzentration nachlässt, zum Beispiel durch Ermüdung oder Alkoholgenuß.

3.3 Sicherheitssymbole am/im Aggregat

Um vor gefährlichen Situationen warnen zu können, sind die folgenden Sicherheitssymbole, abhängig von der Ausführung, auf dem Lichtturm angebracht:



Lebensgefahr! Sie befinden sich in der Nähe einer lebensgefährlichen Spannung.



Gehörschutz erforderlich!



Not Aus!



Verbrennungsgefahr! Heiße Teile.



Verbrennungsgefahr! Heiße Flüssigkeit



Vorsicht, Maschine startet automatisch!



Einklemmgefahr! Rotierende Teile.



Achtung! Lüfter.



Dieser Aufkleber ist ein Verweis auf diese Anleitung

ACHTUNG!

Nur Änderungen im Steuerschrank durch Absprache mit Bredenoord vornehmen. Lassen Sie in allen anderen Fällen die Einstellungen nur von einem Mitarbeiter von Bredenoord ändern. Wenn Sie selbst Änderungen vornehmen, übernimmt Bredenoord keinerlei Haftung für eventuelle Schäden aufgrund falscher Einstellungen des Festen Lichtturm.



4 Start und stop



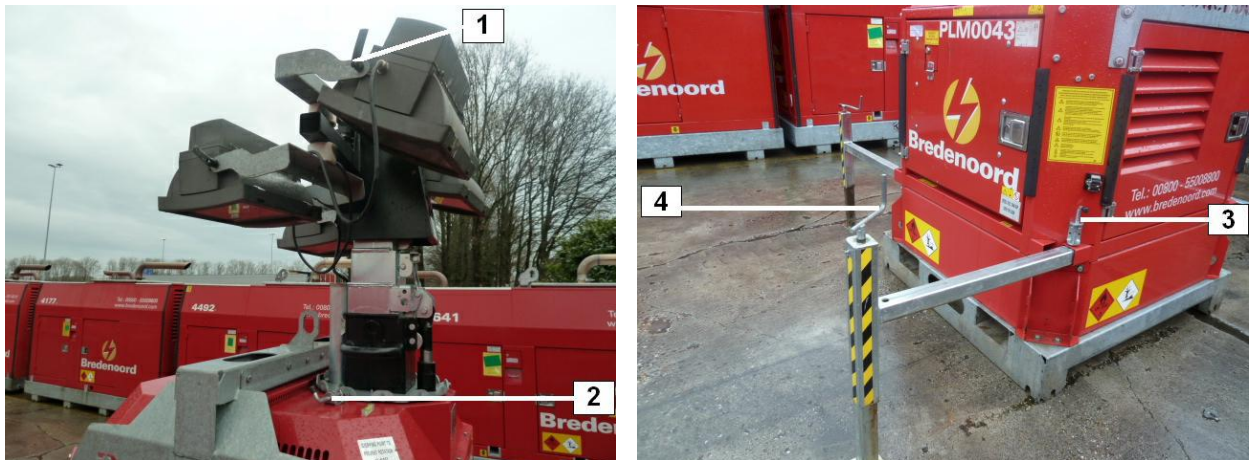
Lampe an setzen

- Schließen Sie das Leistungskabel nach das input (1).
- Schalten Sie den Hauptschalter (2) an.
- Schieben Sie der Turm aus mit den leber (3). Eine rote Linie zeigt an, wenn die Maximale Länge ist erreicht ist.
- Die lampen können an gesetzt würden mit dem entsprechende Schutzschalter (4).

Lampen aus setzen

- Schalten Sie die Lampe aus mit dem Shutzschalter (4).
- Schieben Sie der Turm nach unten mit den leber (3).
- Schalten Sie den Hauptschalter (2) aus.
- Entfernen Sie das Netzkabel aus das input.

5 Installieren de VLM



- Platzieren Sie den Lichtturm auf einer ebenen Fläche, es Sollte nicht mehr als 10° steigung haben. Prüfen ob die Oberfläche stark genug ist.
- Neige und/oder Wende die Lampe in die gewünschte Position. Ziehen Sie die Lampe mit dem Hebel (1).
- Ziehen Sie den Sperrstift (2) verlieren das Licht Turm zu verdrehen. Drehen Sie den Mast in die Gewünschte Position. Wieder den Mast anziehen mit dem Stift (2).
- Ziehen Sie den Stift (3) nach oben und ziehen den Stabilisator bis der Stift (3) in das Loch fällt.
- Lassen Sie die Stabilisator Säcke durch Drehen des Hebels (4) und die Festen Lichtturm horizontal eingestellt.
- Erd das Licht Turm durch ein Erdungsschraube an der Außenseite des Gehäuses.

6 Umstellen des VLM

Mobile Bredenoord Produkten werden in vielen Fällen mit einer Transportöse ausgeführt. Kontrollieren Sie, dass die Kabel zum Kunden getrennt sind, dass die Türen geschlossen sind und das Feste Lichtturm ohne Gefahr bewegt werden kann.



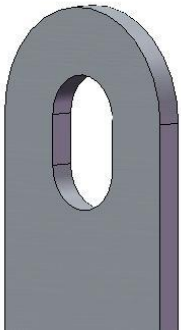
Bewegen Sie sich niemals unter ein angehobenes Feste Lichtturm und führen Sie niemals daran Arbeiten aus.



Kontrolliere immer, dass der Kran oder Stapler geeignet ist, um das Gewicht zu heben. Das Gewicht ist am Feste Lichtturm, auf dem Typenschild zu finden, sowie in den technischen Unterlagen.

Bewegen mit der Transportöse (wenn anwesend)

Man kann das mit der Öse, durch Kette und einem geeigneten Kran anheben und bewegen. Befestigen Sie die Ketten nicht direkt an der Öse, benutzen Sie einen verschleißbaren Haken.



Transportöse (wenn anwesend)



Verwenden Sie bitte nur genehmigte Hebezeuge und kontrollieren Sie Öse und Hebezeuge auf Schaden.

Bewegen mit einem Stapler

Beim Bewegen des Feste Lichtturm mit einem Stapler ist es wichtig, dass das VLM nicht von der Gabel fallen kann.



Denken Sie beim Anheben daran, dass der Schwerpunkt des Aggregates sich unter der Öse befindet.

7 Ablauf der Garantie

Die Garantie des, von Bredenoord gelieferten, Festen Lichtturm läuft ab wenn:

- Die Wartung des Festen Lichtturm nicht durchgeführt wird, wie vom Hersteller angegeben worden ist.
- (Sicherheits-) Komponenten vom Festen Lichtturm, demontiert und/oder überbrückt sind.
- Komponenten und / oder Zubehör montiert sind ohne schriftliche Erlaubnis des Herstellers.
- Das Festen LichtTurm für eine andere Verwendung gebraucht wird, als vom Hersteller bestimmt.
- Das Festen Lichtturm anders als in der Anleitung beschrieben installiert, bewegt, betrieben und / oder in Betrieb genommen wurde.
- Änderungen gemacht am Aggregat ohne schriftliche Erlaubnis des Herstellers getätigt wurden.
- Die Nutzung im Gegensatz der Vorschrift in dieser Anleitung ist.
- Das Gerät falsch angeschlossen und/oder mit anderen Komponenten und/oder Maschinen verbunden wurde.
- Das Gerät eine falsche Installation aufweist.